

Vodohospodářský ateliér s.r.o.

VÁŠ DOPIS ZNAČKY/ZE DNE

NAŠE ZNAČKA

VYŘIZUJE

MÍSTO/DATUM

PM-50885/2022/5203/VF

Ing. Hana Vaňková Fajtlová

Brno

+420 541 637 275

20.12.2022

vankova@pmo.cz

## **Polní cesty C11, část C23 se ZP1, C36 a C37 v k.ú. Kostelec u Kyjova**

(k.ú. Kostelec u Kyjova; ORP Kyjov; Jihomoravský kraj; ČHP 4-17-01)

### **Charakteristika akce:**

Dne 3. 11. 2022 nám byla předložena žádost o stanovisko k DSP (Vodohospodářský ateliér s.r.o., 11/2022). Investorem je Státní pozemkový úřad, pobočka Hodonín.

Záměrem je vybudování zatravněných polních cest dle návrhu KoPÚ. Objekty:

SO 101 polní cesta C11 – rekonstrukce, kategorie P 4/30, kryt asfaltobeton, odvodnění na terén; v křížení s VT Malšinka je stávající propustek, jehož rekonstrukce bude řešena samostatně,

SO 102 polní cesta C23 se ZP1 – nová polní cesta, kategorie P 3/30, zatravněná, ZP1 bude sloužit pro převádění vod z okolních ploch do suché nádrže SN2 (řešena samostatně), bude opevněná kamennou rovinou,

SO 103 polní cesta C36 – nová polní cesta, kategorie P 3/30, zatravněná, odvodnění na terén,

SO 104 polní cesta C37 – nová polní cesta, kategorie P 3/30, zatravněná, přístupová k SN2, odvodnění na terén.

Přímý správce toku je Povodí Moravy, s.p., provoz Veselí nad Moravou, Ing. Navrátil, tel.: 518322371, e-mail: navratil@pmo.cz.

*Zájmová lokalita se nachází v povodí vodního útvaru povrchových vod Kyjovka (Stupava) od pramene po tok Hruškovice DYJ\_1270.*

### **Stanovisko správce povodí a správce VT Malšinka**

Na základě ustanovení § 54 odst. 4 zákona 254/2001 Sb. o vodách a o změně některých zákonů (vodní zákon) vydává Povodí Moravy, s. p., jako správce povodí a správce vodního toku následující

#### **s t a n o v i s k o :**

a) Z hlediska zájmů daných platným Národním plánem povodí Dunaje a Plánem dílčího povodí Dyje [ustanovení § 24 až § 26 zákona č. 254/2001 Sb., o vodách a o změně některých zákonů (vodní zákon), ve znění pozdějších předpisů] je uvedený záměr možný, protože lze předpokládat, že záměrem nedojde ke zhoršení chemického stavu a ekologického stavu/potenciálu dotčených útvarů povrchových vod a chemického stavu a kvantitativního stavu útvarů podzemních vod, a že nebude znemožněno dosažení jejich dobrého stavu/potenciálu.

Toto hodnocení vychází z posouzení souladu daného záměru s výše uvedenými platnými dokumenty.

Předpokládáme, že uvedený záměr vzhledem ke svému charakteru, velikosti a dopadu nebude mít vliv na stav vodního útvaru

**b) Z hlediska dalších zájmů chráněných zákonem č. 254/2001 Sb., o vodách a o změně některých zákonů, ve znění pozdějších předpisů, souhlasíme se záměrem za podmínek:**

1. Požadujeme, aby polní cesta C11 umožňovala pojezd mechanizace správce toku do 30 tun.
2. Zahájení prací požadujeme oznámit přímému správci toku min. 5 dní předem.

Upozorňujeme:

1. Povodí Moravy, s.p. nebude přebírat žádné objekty do své správy ani majetku.
2. Povodí Moravy, s.p. neponese odpovědnost za případné škody vzniklé průchodem velkých vod při povodňových průtocích a nebude se podílet na jejich odstranění.

Doporučujeme:

1. Budovat polní cestu C11 až po provedení rekonstrukce propustku umístěného v křížení cesty s VT Malšínska.

Doba platnosti tohoto stanoviska je 2 roky, nebude-li využito pro vydání platného rozhodnutí nebo opatření vodoprávního nebo jiného správního úřadu.

**Ing. Jan Pešek**

vedoucí útvaru správy povodí

**Na vědomí:** Povodí Moravy, s.p., provoz Veselí nad Moravou

**KRAJSKÁ HYGIENICKÁ STANICE  
JIHOMORAVSKÉHO KRAJE SE SÍDLEM V BRNĚ  
JEŘÁBKOVA 4, 602 00 BRNO**

Datovou zprávou

Číslo jednací.: KHSJM 66058/2022/HO/HOK  
Spisová značka: S-KHSJM 00104/2022  
Č. j. odesílatele:

Vyřizuje: Blanka Kocianová  
Tel.: 518 398 622, 778 706 417  
Email: [blanka.kocianova@khsbrno.cz](mailto:blanka.kocianova@khsbrno.cz)

Vodohospodářský atelier, s.r.o.  
Růženec 634/54  
644 00 Brno  
  
IČO 27724905, ID schránky rz4a5mz

V Hodoníně dne 8. listopadu 2022

**SDĚLENÍ KE STAVEBNÍMU ŘÍZENÍ –**  
**POLNÍ CESTY C11, ČÁST C23 SE ZP1, C36 A C37 V K.Ú. KOSTELEČ U KYJOVA**

Krajské hygienické stanici Jihomoravského kraje se sídlem v Brně (dále jen „KHS JmK“) byla dne 03.11.2022 doručena žádost o vydání závazného stanoviska ke stavebnímu řízení „Polní cesty C11, část C23 se ZP1, C36 a C37 v k.ú. Kostelec u Kyjova“, jejímž investorem je Česká republika – Státní pozemkový úřad, Krajský pozemkový úřad pro Jihomoravský kraj, Pobočka Hodonín, Hroznová 17, 603 00 Brno.

Projektová dokumentace řeší směrový a výškový návrh polních cest C11, C23 se ZP1, C36 a C37 v celkové délce 1255,4 m a návrh nových konstrukčních vrstev. Polní cesty jsou určeny pro zajištění přístupu na přilehlé zemědělské pozemky a zpřístupnění navržené suché nádrže SN2. Polní cesta C11 je napojena stávajícím připojením – sjezdem na silnici III/42214. Polní cesta C23 je napojena na stávající místní komunikaci. Součástí návrhu cesty C23 je návrh záchytného příkopu ZP1 zaústěného do SN2. Polní cesta C36 je napojena na navrženou cestu C23. Polní cesta C37 je napojena na polní cestu C11 a tvoří přístupovou cestu k suché nádrži SN2.

Projektovou dokumentaci zpracovala společnost Vodohospodářský atelier, s.r.o., Růženec 634/54, 644 00 Brno, datum 11/2022, archivní číslo 16/22.

K dané věci KHS JmK jako orgán ochrany veřejného zdraví místně příslušný dle § 82 odst. 1 zákona č. 258/2000 Sb., o ochraně veřejného zdraví a o změně některých souvisejících zákonů, ve znění pozdějších předpisů (dále také „zákon č. 258/2000 Sb.“), sděluje, že ve výše uvedené věci není dotčeným správním úřadem ve smyslu ust. § 77 odst. 1 zákona č. 258/2000 Sb., neboť danou problematikou nejsou dotčeny zájmy chráněné zákonem č. 258/2000 Sb., a proto KHS JmK nevydává závazné stanovisko dle § 4 odst. 2 písm. a) zákona č. 183/2006 Sb. resp. ve smyslu ust. § 82 odst. 2 písm. a) a § 94 odst. 1 citovaného zák. č. 258/2000 Sb.

(elektronicky podepsáno)

Ing. Jaroslava Švarcová  
vedoucí oddělení

hygieny obecné a komunální  
územního pracoviště Břeclav a Hodonín

Rozdělovník:

1. Vodohospodářský atelier, s.r.o., ID schránky rz4a5mz, Růženec 634/54, 644 00 Brno
2. KHS JmK Brno – spis

Vodohospodářský atelier, s.r.o.  
Růženec 634/54  
644 00 Brno

Vaše č. j.

ze dne  
3. 11. 2022

naše č. j.  
ARUB/8416/2022  
DS

vyřizuje  
Mgr. Jana Hanušová  
515 911 133

v Brně dne  
9. 11. 2022

**Vyjádření k projektové dokumentaci ke stavbě „Polní cesty C11, část C23 se ZP1, C36 a C3“ v k. ú. Kostelec u Kyjova, okr. Hodonín**

Archeologický ústav Akademie věd ČR, Brno, v. v. i., upozorňuje, že výše uvedená stavba se uskuteční na území s archeologickými nálezy. Území dotčené stavbou je chráněno jako veřejný zájem podle zvláštních právních předpisů, zejména dle § 22 odst. 2 zákona č. 20/1987 Sb., o státní památkové péči, v platném znění. Má-li dojít při provádění stavební činnosti na území s archeologickými nálezy k jakýmkoliv zásahům do terénu (skrývka, hloubení výkopů, apod.), je třeba předpokládat narušení nebo odkrytí archeologických nálezů a situací, čímž vzniká nutnost provedení záchranného archeologického výzkumu.

#### POUČENÍ:

1. Stavebník je dle § 22 odst. 2 zákona č. 20/1987 Sb., o státní památkové péči, v platném znění, povinen ohlásit termín zahájení zemních prací již od doby přípravy stavby, Archeologickému ústavu Akademie věd ČR, Brno, v. v. i., a umožnit jemu nebo oprávněné organizaci provedení záchranného archeologického výzkumu na dotčeném území.
2. Pro bezproblémový průběh výzkumu a stavebních prací doporučuje Archeologický ústav Akademie věd ČR, Brno, v. v. i., stavebníkovi splnit oznamovací povinnost **alespoň 30 dní před zahájením zemních prací**. Na oznámení lze využít formuláře dostupné na <https://www.arub.cz/archeologicke-sluzby/informace-pro-stavebniky/>. Mezi náležitosti oznámení patří mimo jiné **předpokládané datum zahájení stavební činnosti a její lokalizace formou uvedení parcelních čísel nebo připojení základní projektové dokumentace**.
3. Výzkum je dle § 22 odst. 1 a odst. 2 zákona č. 20/1987 Sb., o státní památkové péči, v platném znění, prováděn na základě dohody uzavřené mezi stavebníkem a Archeologickým ústavem AV ČR nebo oprávněnou organizací. **V případě nedohody určí podmínky výzkumu příslušný krajský úřad (srov. § 22 odst. 1 zákona č. 20/1987 Sb., o státní památkové péči, v platném znění).**
4. Za standardních okolností je záchranný archeologický výzkum prováděn formou dohledu zemních prací, případně formou plošného terénního výzkumu předstihově nebo souběžně se stavební činností. Konkrétní podmínky provedení záchranného archeologického výzkumu jsou blíže specifikovány v příslušné dohodě, uzavřené mezi stavebníkem a Archeologickým ústavem AV ČR nebo oprávněnou organizací dle § 22 odst. 1 zákona č. 20/1987 Sb., o státní památkové péči, v platném znění.
5. Úhrada nákladů záchranného archeologického výzkumu se řídí ustanovením § 22 odst. 2 zákona č. 20/1987 Sb., o státní památkové péči, v platném znění.

6. Dojde-li během prací k odkrytí archeologických nálezů mimo záchranný archeologický výzkum, je stavebník povinen neprodleně oznámit tento nález příslušnému stavebnímu úřadu a orgánu státní památkové péče a zároveň učinit opatření nezbytná k tomu, aby nálezy nebyly poškozeny nebo zničeny, tj. především v místě nálezu práce přerušit – viz § 176 zákona č. 183/2006 Sb., stavební zákon, v platném znění.

S pozdravem

Mgr. Jana Hanušová

Referát archeologické památkové péče

Mgr. Jana  
Hanušová

Digitálně podepsal Mgr. Jana  
Hanušová  
DN: c=CZ, 2.5.4.97=NTRCZ-68081758,  
o=Archeologický ústav AV ČR, Brno,  
v.v.i., ou=33010694, cn=Mgr. Jana  
Hanušová, sn=Hanušová,  
givenName=Jana,  
serialNumber=P867142  
Datum: 2022.11.09 12:53:10 +01'00'

# Městský úřad Kyjov

## odbor životního prostředí a územního plánování

Masarykovo nám. 30, 697 01 Kyjov, pracoviště Masarykovo nám. 1  
tel: 518 697 559, e-mail: [p.pokorak@mukyjov.cz](mailto:p.pokorak@mukyjov.cz), ID datové schránky: f28bdah

č.j.: OŽPÚP117501/22/ozp\_sek  
spis. značka: OŽPÚP21884/2022/ozp\_sek

Kyjov 2. prosince 2022

Vodohospodářský ateliér, s.r.o.  
Ing. Coufalová  
Růženec 54  
644 00 Brno – Soběšice

### **Koordinované závazné stanovisko a vyjádření odboru životního prostředí a územního plánování, odboru správních, dopravních a živnostenských agend**

Podáním ze dne 3.11.2022 jste pod č. j. OŽPÚP107686/22/ozp\_sek požádali Městský úřad Kyjov o koordinované závazné stanovisko k dokumentaci stupeň „DSP, DPS“, datum 11/2022 , akce „**Polní cesty C11, část C23 se ZP1, C36 a C37 v k. ú. Kostelec u Kyjova**“, parc. č. 2116, 2142, 1969, 1940, 1939, 1967/3, 1930/4, 1930/3, 1939, 1938, 1937, 1936.

**Investorem akce je:** ČR-SPÚ, KPÚ pro Jihomoravský kraj, p. Hodonín

**Projektovou dokumentaci zpracoval:** Vodohospodářský ateliér, s.r.o., Růženec 54, 644 00 Brno – Soběšice, Ing. Coufalová

#### ***Stručný popis:***

PD řeší návrh polních cest.

Stavba je členěna na tyto stavební objekty (SO) a číselné řady

Stavební objekt Název

SO 101 Polní cesta C11

SO 102 Polní cesta C23 se ZP1

SO 103 Polní cesta C36

SO 104 Polní cesta C37.

Pozemky na navržené polní cesty v k.ú. Kostelec u Kyjova byly vyčleněny v rámci návrhu společných zařízení Komplexních pozemkových úprav v zájmovém katastrálním území. Pozemky určené pro návrh polních cest jsou vedeny jako ostatní plocha-ostatní komunikace. Polní cesty jsou určeny pro zajištění přístupu na přilehlé zemědělské pozemky a zpřístupnění navržené suché nádrže SN2.

Polní cesta C11 je napojena stávajícím připojením-sjezdem HS12 na státní silnici III/42214, je trasována západním směrem do lokality Stráně a je ukončena v místě zaústění p.č. 2142. Cesta zpřístupňuje stávající zemědělské pozemky a vinné sklepy.

Cesta C11 od napojení na státní silnici v úseku cca 160 m je zpevněna nesouvislým živičným krytem a poté v nesouvislé šířce šterkem, v úseku cca 107 m pod vinařstvím Krýsa ze silničních panelů. Stávající sjezd HS12 je v současnosti zpevněn v délce cca 7 m asfaltobetonem, na který bude napojena nová konstrukce C11.

Polní cesta C23 je napojena na stávající místní komunikaci (zpevněno, travnatá) v západní části obce a vede severozápadním směrem. Cesta bude ukončena v lokalitě již zrealizovaných protierozních mezí nově navrženým brodem. Podél cesty je navržen záchytný příkop ZP1, odvádějící povrchové vody z protierozních mezí a z přilehlých pozemků. Tyto vody budou propustkem P25 pod cestou C36 svedeny do suché nádrže SN2, jejíž návrh je řešen v samostatné PD.

Polní cesta C36 je napojena na navrhovanou polní cestu C23 a vede nad navrženou suchou nádrží SN2 v lokalitě Podluček. Cesta zpřístupňuje pozemky nad suchou nádrží SN2. Pod cestou bude proveden propustek P25, který navazuje na záchytný příkop ZP1 a bude převádět vody do suché nádrže SN2.

Polní cesta C37 je napojena na navrženou polní cestu C11 a tvoří přístupovou cestu k suché nádrží SN2 a přilehlým zemědělským pozemkům.

### **Odbory ŽPÚP a OSDŽA MěÚ Kyjov k dokumentaci vydávají podle následujících hledisek závazná stanoviska a vyjádření:**

1. Z hlediska ochrany přírody a krajiny - zák. č. 114/1992 Sb., o ochraně přírody a krajiny (dále jen zákon OPK), ve znění pozdějších předpisů.
2. Z hlediska vodního hospodářství a zájmů chráněných zákonem č. 254/2001 Sb., o vodách a o změně některých zákonů (dále jen vodní zákon), ve znění pozdějších předpisů a zák. č. 274/2001 Sb., o vodovodech a kanalizacích pro veřejnou potřebu a o změně některých zákonů (dále jen zákon o vodovodech a kanalizacích), ve znění pozdějších předpisů.
3. Z hlediska odpadového hospodářství dle § 146 zákona č. 541/2020 Sb., o odpadech, ve znění pozdějších předpisů.
4. Z hlediska ochrany ovzduší podle § 11 odst. 3 zákona č. 201/2012 Sb., o ochraně ovzduší, ve znění pozdějších předpisů.
5. Z hlediska ochrany zemědělského půdního fondu podle zák. č. 334/1992 Sb., o ochraně zemědělského půdního fondu, ve znění pozdějších předpisů.
6. Z hlediska ochrany lesního půdního fondu a hospodaření v lesích podle zák. č. 289/1995 Sb., o lesích a o změně a doplnění některých zákonů, ve znění pozdějších předpisů.
7. Z hlediska památkové péče podle zák. č. 20/1987 Sb., o státní památkové péči, ve znění pozdějších předpisů.
8. Z hlediska územního plánování podle zák. č. 183/2006 Sb., o územním plánování a stavebním řádu, ve znění pozdějších předpisů.
9. Z hlediska silničního správního úřadu a speciálního stavebního úřadu podle zák. č. 13/1997 Sb., o pozemních komunikacích, ve znění pozdějších zákonů a podle zákona č. 183/2006 Sb., o územním plánování a stavebním řádu (stavební zákon), ve znění pozdějších předpisů.

### **Vlastní závazná stanoviska a vyjádření:**

#### **ad 1) Z hlediska ochrany přírody a krajiny.**

##### **Závazné stanovisko**

Městský úřad Kyjov, odbor životního prostředí a územního plánování, jako věcně a místně příslušný orgán ochrany přírody a krajiny ve smyslu ust. § 76 odst. 2 písm. d) zákona č. 114/1992 Sb. o ochraně přírody a krajiny v platném znění (dále jen „zákon OPK“), ve smyslu zákona č. 128/2000 Sb., o obcích ve znění pozdějších předpisů a dle ustanovení § 149 zákona č. 500/2004 Sb., správního řádu, ve znění pozdějších předpisů (dále jen „správní řád“),

vydává podle § 63 odst. 1 zákona OPK toto

### **s o u h l a s n é   z á v a z n é   s t a n o v i s k o**

žadateli, kterým je Česká republika – Státní pozemkový úřad, Krajský pozemkový úřad pro Jihomoravský kraj, Pobočka Hodonín, Hroznová 17, 603 00 Brno, IČ: 01312774 k záměru „Polní cesty C11, část C23 se ZP1, C36 a C37 v k. ú. Kostelec u Kyjova“, na pozemcích KN parc. č. 2116, 2142, 1969, 1940, 1939, 1967/3, 1930/4, 1930/3, 1939, 1938, 1937, 1936 v k. ú. Kostelec u Kyjova, podle předložené dokumentace, kterou zpracovala firma Vodohospodářský atelier, s.r.o., Růženec 54, 644 00 Brno, IČ: 27724905, stupeň: DSP, DPS, arch. číslo: 16/22, datum: 11/2022, zpracovali: Ing. Vítězslav Hráček, inženýr pro vodohospodářské stavby, ČKAIT: 1003373, Ing. Radoslav Pučálka, inženýr pro dopravní stavby, ČKAIT: 1006692, Ing. Alena Coufalová.

#### **Souhlas orgánu ochrany přírody se uděluje žadateli za předpokladu splnění těchto podmínek:**

1. Záměr „Polní cesty C11, část C23 se ZP1, C36 a C37 v k. ú. Kostelec u Kyjova“ bude proveden dle předložené projektové dokumentace.
2. Případné změny musí být orgánem ochrany přírody a krajiny MěÚ Kyjov, OŽPÚP projednány a jím odsouhlaseny.
3. Podmínky závazného stanoviska budou splněny v termínu do kolaudace/počátku užívání stavby.

***Obsah tohoto závazného stanoviska je závazný pro výrokovou část meritorního rozhodnutí správního orgánu.***

### **Odůvodnění**

Dne 16. 11. 2022 obdržel Městský úřad Kyjov, odbor životního prostředí a územního plánování, jako příslušný orgán ochrany přírody a krajiny žádost firmy Vodohospodářský atelier, s.r.o., Růženec 54, 644 00 Brno k záměru „Polní cesty C11, část C23 se ZP1, C36 a C37 v k. ú. Kostelec u Kyjova“ na pozemcích KN parc. č. 2116, 2142, 1969, 1940, 1939, 1967/3, 1930/4, 1930/3, 1939, 1938, 1937, 1936 v k. ú. Kostelec u Kyjova, o koordinované závazné stanovisko ke společné dokumentaci pro vydání stavebního povolení a provádění stavby.

Jako součást žádosti byla předložena projektová dokumentace, kterou vypracovala firma Vodohospodářský atelier, s.r.o., Růženec 54, 644 00 Brno, IČ: 01312774, stupeň PD: DSP + DPS, arch. číslo: 16/21, datum: 11/2022, zpracovali: Ing. Vítězslav Hráček, inženýr pro vodohospodářské stavby, ČKAIT: 1003373, Ing. Radoslav Pučálka, inženýr pro dopravní stavby, ČKAIT: 1006692, Ing. Alena Coufalová.

Vyřizovala: Ing. Schielová, tel: 518 697 492, Bc. Kolečkářová, tel.: 518 697 573

*Formulář žádosti je možno stáhnout z internetových stránek města Kyjov – [www.mestokyjov.cz](http://www.mestokyjov.cz) (v sekci Městský úřad – odbory úřadu - odbor životního prostředí a územního plánování - kontakty - oddělení životního prostředí – formuláře – ochrana přírody).*



## **ad 2) Z hlediska vodního hospodářství.**

V rámci stavebního objektu SO 101 Polní cesta C11 bude rekonstruován propustek na vodním toku Malšinka IDVT10206009. Rekonstrukci propustku (předložená dokumentace odkazuje na DSP – „Kostelec, rekonstrukce propustku na toku Malšinka“ 08/2022) a stavbu polní cesty je třeba koordinovat. Před vydáním stavebního povolení pro polní cesty je třeba získat vodoprávní souhlas na rekonstrukci uvedeného propustku.

Vyřizovala: Ing. Spáčilová, tel: 518 697 556, Ing. Slavičková, tel. 518 697 551

## **ad 3) Z hlediska odpadového hospodářství.**

### **Vyjádření**

Původce stavebních a demoličních odpadů, které sám nezpracuje, je povinen mít jejich předání podle § 13 odst. 1 písm. e) zákona č. 541/2020 Sb., o odpadech (dále jen „zákon“), v odpovídajícím množství zajištěno písemnou smlouvou před jejich vznikem.

Odpadové hospodářství je založeno na hierarchii odpadového hospodářství, podle níž je prioritou předcházení vzniku odpadu, a nelze-li vzniku odpadu předejít, pak v následujícím pořadí jeho příprava k opětovnému použití, recyklace, jiné využití, včetně energetického využití, a není-li možné ani to, jeho odstranění.

Předání odpadů podle § 13 odst. 1 písm. e) zákona je možné v souladu s hierarchií odpadového hospodářství:

1. přímo nebo prostřednictvím dopravce odpadu pouze do zařízení určeného pro nakládání s daným druhem a kategorií odpadu nebo za podmínek podle § 16 odst. 3 zákona do dopravního prostředku provozovatele takového zařízení,
2. obchodníkovi s odpady s povolením pro daný druh a kategorii odpadu, popřípadě dopravci odpadu určenému tímto obchodníkem.

Ke kolaudaci bude MěÚ Kyjov, OŽPÚP předložena spolu s žádostí o stanovisko Smlouva o předání odpadů, uzavřená před vznikem odpadů, doklady prokazující předání odpadů, v množství podle druhu odpadů a zdůvodnění významnějších rozdílů mezi předpokládaným množstvím podle projektové dokumentace, množstvím uvedeným ve smlouvě a skutečností.

Z hlediska odpadového hospodářství nemáme další připomínky.

Vyřizoval: Mgr. Půček, tel: 518 697 584

## **ad 4) Z hlediska ochrany ovzduší.**

### **Vyjádření**

Bez připomínek.

Vyřizoval: Harcová, tel: 518 697 547

## **ad 5) Z hlediska ochrany zemědělského půdního fondu.**

### **Vyjádření**

Při realizaci výše uvedeného záměru může dojít k dotčení sousedních pozemků náležejících do zemědělského půdního fondu. Z tohoto důvodu je třeba postupovat při vlastním provádění prací v souladu s ustanovením § 8 zákona ČNR č. 334/1992 Sb., o ochraně zemědělského půdního fondu, ve znění pozdějších předpisů.

Vyřizoval: Bc. Navrátilová, tel: 518 697 555, Bc. Pavličík, tel: 518 697 534

## **ad 6) Z hlediska ochrany lesního půdního fondu a hospodaření v lesích.**

### **Vyjádření**

Bez připomínek.

Vyřizovala: Ing. Pantlíková Škarpichová, tel: 518 697 550

## **ad 7) Z hlediska památkové péče.**

### **Vyjádření**

Na území obce se nachází prohlášená kulturní památka dle zákona. č. 20/1987 Sb., o státní památkové péči, ve znění pozdějších předpisů a několik evidovaných válečných hrobů dle zákona č. 122/2004 Sb., o válečných hrobech a pietních místech, ve znění pozdějších předpisů, které by stavbou neměly být dotčeny.

V souvislosti s realizací výše uvedené stavby souhlasíme s citací zákonných požadavků na ochranu archeologických nálezů. V rámci oznamovací povinnosti lze před oznamováním Archeologickému ústavu AV v Praze upřednostnit oznámení místně příslušné organizaci -Archeologickému ústavu AV ČR Brno (tel. 541514111), případně využít elektronický formulář na <http://arub.avcr.cz/informace-pro-stavebniky/index.html>)

Vyřizoval: Mgr. Půček, tel: 518 697 584

## **ad 8) Vyjádření z hlediska územního plánování.**

Orgán ÚP závazné stanovisko dle § 96 b SZ nevydává, protože se jedná o společné zařízení zahrnuté do schváleného návrhu pozemkových úprav k. ú. Kostelec u Kyjova dle zákona č. 139/2002 Sb., o pozemkových úpravách a pozemkových úřadech.

Vyřizovala: Němcová, DiS., tel: 518 697 562,

## **ad 9) Z hlediska silničního správního úřadu a speciálního stavebního úřadu.**

### **Vyjádření**

- Předložená projektová dokumentace obsahuje následující stavební a inženýrské objekty:
  - SO 101 Polní cesta C11
  - SO 102 Polní cesta C23 se ZP1
  - SO 103 Polní cesta C36
  - SO 104 Polní cesta C37
- Polní cesta C11 je délky 557 m s povrchem z asfaltobetonu, polní cesta C23 je délky 268 m se zatravněným povrchem, polní cesta C36 je délky 219 m se zatravněným povrchem a polní cesta C37 je délky 211 m se zatravněným povrchem.
- **Projektová dokumentace na stavbu SO 101 Polní cesta C11 musí být zpracována autorizovaným inženýrem v oboru dopravních staveb - zákon č. 360/1992 Sb., o výkonu povolání autorizovaných architektů a o výkonu povolání autor. inženýrů a techniků činných ve výstavbě.**

Projektová dokumentace bude obsahovat samostatnou situaci dopravního značení odsouhlasenou Policií ČR – DP Hodonín. Dále projektová dokumentace bude obsahovat zřetelnou situaci se zakreslením stavby do trvale dotčených pozemků a sousedních pozemků.

**Pro vydání stavebního povolení na stavbu SO 101 Polní cesta C11** je příslušný odbor správních, dopravních a živnostenských agend Městského úřadu Kyjov jako speciální stavební úřad dle § 16 odst. 1, § 40 odst. 4, písm. a) zákona č. 13/1997 Sb., o pozemních komunikacích ve znění pozdějších předpisů a § 15 zákona č. 183/2006 Sb., o územním plánování a stavebním řádu (stavební zákon).

- Dále s výstavbou SO 101 dojde ke zřízení sjezdu na silnici III/42214. **Před vydáním stavebního povolení požádá** investor odbor správních, dopravních a živnostenských agend o povolení připojení dle § 10 odst. 4 písm. b) zákona č. 13/1997 Sb., o pozemních komunikacích ve znění pozdějších předpisů. K žádosti v této věci je nutné **doložit situaci širších vztahů, kladné stanovisko SÚS Jihomoravského kraje, oblast Hodonín, kladné stanovisko OŘ Policie ČR – DP Hodonín a kopii o zaplacení správního poplatku ve výši 500,- Kč** dle pol. 34 písm. a) sazebníku k zák. č. 305/97 Sb., kterým se mění a doplňuje zákon 368/92 Sb., o správních poplatcích vybíranými správními orgány České republiky.
- Ke stavebnímu objektu SO 102, SO 103 a SO 104 nemáme připomínek

Vyřizoval: Mořický, tel: 518 697 516

.....  
Mgr. Filip Zdražil  
tajemník Městského úřadu Kyjov

**Příloha: -**

**Doručí se:**

- Vodohospodářský ateliér, s.r.o., Růženec 54, 644 00 Brno – Soběšice, Ing. Coufalová, DS

**Ostatní:**

- MěÚ Kyjov, OŽPÚP - spis

**MĚSTSKÝ ÚŘAD KYJOV**  
**odbor správních, dopravních a živnostenských agend**  
**Masarykovo nám. 1 (30), 69701 KYJOV**

Tel.: 518 697 500, fax: 518 697 567, e-mail: [urad@mukyjoy.cz](mailto:urad@mukyjoy.cz), ID datové schránky: f28bdah

Váš dopis zn.:

Ze dne: 3.11.2022

Spis zn.: OSDŽA 22498/2022/348

č.j.: OSDŽA111595/22/348

Vyřizuje: Marian Mořický

tel.: 518 697 516

e-mail: m.moricky@mukyjoy.cz

vodohospodářský atelier s.r.o.

Růženec 54

644 00 Brno

Kyjev

14.11.2022

## VYJÁDŘENÍ

Městský úřad Kyjev, OSDŽA, jako silniční správní úřad příslušný podle ust. § 40 odst. 1 zákona č. 13/1997 Sb., o pozemních komunikacích, ve znění pozdějších předpisů (dále jen "zákon o pozemních komunikacích") a speciální stavební úřad příslušný podle ust. § 16 odst. 1 a § 40 odst. 4 písm. a) zákona o pozemních komunikacích a § 15 odst. 1 zákona č. 183/2006 Sb., o územním plánování a stavebním řádu (stavební zákon), ve znění pozdějších předpisů (dále jen "stavební zákon") po posouzení žádosti, kterou dne 3.11.2022 podal

**Vodohospodářský atelier s.r.o., IČO 27724905, Růženec 54, 644 00 Brno**

(dále jen "žadatel"), k projektové dokumentaci stavby

**Polní cesty C11, část C23 se ZP1, C36 a C37 v k.ú. Kostelec u Kyjova**

vydává toto vyjádření

- Předložená projektová dokumentace obsahuje následující stavební a inženýrské objekty:
  - SO 101 Polní cesta C11
  - SO 102 Polní cesta C23 se ZP1
  - SO 103 Polní cesta C36
  - SO 104 Polní cesta C37
- Polní cesta C11 je délky 557 m s povrchem z asfaltobetonu, polní cesta C23 je délky 268 m se zatravněným povrchem, polní cesta C36 je délky 219 m se zatravněným povrchem a polní cesta C37 je délky 211 m se zatravněným povrchem.
- **Projektová dokumentace na stavbu SO 101 Polní cesta C11** musí být zpracována autorizovaným inženýrem v oboru dopravních staveb - zákon č. 360/1992 Sb., o výkonu povolání autorizovaných architektů a o výkonu povolání autorizovaných inženýrů a techniků činných ve výstavbě. Projektová dokumentace bude obsahovat samostatnou situaci dopravního značení odsouhlasenou Policií ČR – DP Hodonín. Dále projektová dokumentace bude obsahovat zřetelnou situaci se zakreslením stavby do trvale dotčených pozemků a sousedních pozemků.  
**Pro vydání stavebního povolení na stavbu SO 101 Polní cesta C11** je příslušný odbor správních, dopravních a živnostenských agend Městského úřadu Kyjev jako speciální stavební úřad dle § 16 odst. 1, § 40 odst. 4, písm. a) zákona č. 13/1997 Sb., o pozemních komunikacích ve znění pozdějších předpisů a § 15 zákona č. 183/2006 Sb., o územním plánování a stavebním řádu (stavební zákon).
- Dále s výstavbou SO 101 dojde ke zřízení sjezdu na silnici III/42214. **Před vydáním stavebního povolení požádá** investor odbor správních, dopravních a živnostenských agend o povolení připojení dle § 10 odst. 4 písm. b) zákona č. 13/1997 Sb., o pozemních komunikacích ve znění pozdějších předpisů. K žádosti v této věci je nutné **doložit situaci širších vztahů, kladné stanovisko SÚS Jihomoravského kraje, oblast Hodonín, kladné stanovisko OŘ Policie ČR – DP Hodonín a kopii o zaplacení správního poplatku ve výši 500,- Kč dle pol. 34 písm. a) sazebníku k zák. č. 305/97 Sb., kterým se mění a doplňuje zákon 368/92 Sb., o správních poplatcích** vybíranými správními orgány České republiky.

- Ke stavebnímu objektu SO 102, SO 103 a SO 104 nemáme připomínek

Otisk razítka

Mgr. Ing. Zdena Kyněrová  
vedoucí odboru správních, dopravních a živnostenských agend

Obdrží:  
vodohospodářský atelier s.r.o., IDDS: rz4a5mz

**MĚSTSKÝ ÚŘAD KYJOV**  
**odbor správních, dopravních a živnostenských agend**  
**Masarykovo nám. 1 (30), 69701 KYJOV**

Tel.: 518 697 500, fax: 518 697 567, e-mail: [urad@mukyjoy.cz](mailto:urad@mukyjoy.cz), ID datové schránky: f28bdah

---

Váš dopis zn.:

Ze dne: 22.11.2022

Spis zn.: OSDŽA 22996/2022/348

č.j.: OSDŽA114410/22/348

Vyřizuje: Marian Mořický

tel.: 518 697 516

e-mail: m.moricky@mukyjoy.cz

Vodohospodářský atelier s.r.o.

Růženec 54

644 00 Brno

Kyjov

23.11.2022

**STANOVISKO**

Městský úřad Kyjov, OSDŽA, jako silniční správní úřad příslušný podle ust. § 40 odst. 1 zákona č. 13/1997 Sb., o pozemních komunikacích, ve znění pozdějších předpisů (dále jen "zákon o pozemních komunikacích") a speciální stavební úřad příslušný podle ust. § 16 odst. 1 a § 40 odst. 4 písm. a) zákona o pozemních komunikacích a § 15 odst. 1 zákona č. 183/2006 Sb., o územním plánování a stavebním řádu (stavební zákon), ve znění pozdějších předpisů (dále jen "stavební zákon") po posouzení žádosti, kterou dne 22.11.2022 podal

**Vodohospodářský atelier s.r.o., IČO 27724905, Růženec 54, 644 00 Brno**

(dále jen "žadatel"), k připojení polní cesty na komunikaci v k.ú. Kostelec u Kyjova v rámci stavby „Polní cesty C11, část C23 se ZP1, C36 a C37 v k.ú. Kostelec u Kyjova“

vydává toto stanovisko:

- Městský úřad Kyjov, odbor správních, dopravních a živnostenských agend jako silniční správní úřad, nebude vydávat povolení zřízení sjezdu k silnici III/42214.

Důvodem je, že polní cesta C11 bude napojena na již stávající sjezd ze silnice III/42214. Stávající sjezd je v současnosti zpevněn v délce cca 7 m asfaltobetonem.

Otisk razítka

Mgr. Ing. Zdena Kyněrová  
vedoucí odboru  
správních, dopravních a živnostenských agend

Obdrží:

Vodohospodářský atelier s.r.o., IDDS: rz4a5mz



Pomáhat a chránit

KRAJSKÉ ŘEDITELSTVÍ POLICIE JIHOMORAVSKÉHO KRAJE

Územní odbor Hodonín  
Dopravní inspektorát

Č. j. KRPB-230330-2/ČJ-2022-060606

Hodonín 7. listopadu 2022

Počet stran: 2

Vodohospodářský atelier s.r.o.  
Ruženec 54  
644 00 Brno**Stanovisko Policie České republiky k projektové dokumentaci.**Objekt: **"Polní cesty C11, část C23 se ZP1, C36 a C37"**Místo: **k.ú. Kostelec u Kyjova**Stupeň dokumentace: **DSP**Zpracovatel dokumentace: **Vodohospodářský atelier s.r.o.**Zakázka č.: **16/22**

— Policie České republiky, Dopravní inspektorát Územního odboru v Hodoníně, jako orgán státní správy, vykonávající činnost ve věcech bezpečnosti a plynulosti provozu na pozemních komunikacích, ve smyslu ustanovení § 16 odst. 2 písm. b) zákona č. 13/1997 Sb., o pozemních komunikacích, ve znění pozdějších předpisů, vydává následující stanovisko:

Dopravní inspektorát v Hodoníně na základě Vaší žádosti ze dne 03.11.2022 a předložené projektové dokumentace z 11/2022 **souhlasí s vydáním stavebního povolení.**

----- Pokud bude stavba provedena podle předložené dokumentace lze konstatovat, že tato odpovídá obecným požadavkům na bezpečnost a plynulost provozu na pozemních komunikacích.

Toto stanovisko nelze považovat za stanovisko k úpravě připojení HS12 na silnici č. III/42214.

Svatopluka Čecha 7  
695 01 Hodonín

www.policie.cz

Tel.: 974633259  
E-mail: epodatelna.policie@pcr.cz  
ID DS: jydai6g

Zpracoval:

por. Ing. Jan Froněk

ho.di.sekret@pcr.cz

tel. 974 633 254, 722 095 670

npor. Mgr. Václav Janů  
zástupce vedoucího oddělení





HZSBX009P4CS



## Hasičský záchranný sbor Jihomoravského kraje

### Územní odbor Hodonín

tř. bří. Čapků 3, 695 03 Hodonín

Č. j.: HSBM- 8061-2/2022  
Datum: 21. 11. 2022  
Vyřizuje: nprap. Dana Špačková  
Tel.: 950 621 117  
E-mail: dana.spackova@firebrno.cz  
Počet stran: 2  
Počet příloh: 1/PD

Adresát:  
Vodohospodářský atelier, s.r.o.  
Růženec 634/54  
644 00 Brno

## USNESENÍ O ODLOŽENÍ VĚCI

Hasičský záchranný sbor Jihomoravského kraje (dále jen „HZS JMK“) na základě ust. § 43 odst. 1 písm. b) zákona č. 500/2004 Sb. správní řád, ve znění pozdějších předpisů, ve věci žádosti žadatele - Vodohospodářský atelier, s.r.o., Růženec 634/54, 644 00 Brno, doručené dne 7.11.2022 o vydání závazného stanoviska dotčeného orgánu na úseku požární ochrany ke stavbě:

### Název stavby:

Polní cesty C11, část C23 se ZP1, C36 a C37 v k.ú. Kostelec u Kyjova“

### Místo stavby:

Kostelec

k. ú.: Kostelec u Kyjova, parc. č. 1939, 1940, 1969, 2116, 2142, ... viz PD

### Stavebník:

Česká republika - Státní pozemkový úřad

Krajský pozemkový úřad pro Jihomoravský kraj

Pobočka Hodonín

Hroznová 17, Brno

rozhodl takto:

řízení o vydání závazného stanoviska ke stavbě, se **ODKLÁDÁ**.

## Odůvodnění

HZS JmK byla dne 7.11.2022 doručena žádost žadatele - Vodohospodářský atelier, s.r.o., Růženec 634/54, 644 00 Brno, o vydání závazného stanoviska dotčeného orgánu na úseku požární ochrany ke stavbě Polní cesty C11, část C23 se ZP1, C36 a C37v k.ú. Kostelec u Kyjova.

HZS JmK posouzením výše uvedené žádosti došel k závěru, že bylo učiněno podání, k jehož vyřízení není věcně příslušný žádný správní orgán.

V souladu s ustanovením § 40 odst. 1 zákona č. 133/1985 Sb., o požární ochraně, ve znění pozdějších předpisů, se státní požární dozor v rozsahu podle § 31 odst. 1 písm. b) a c) nevykonává u staveb kategorie 0, nepředstavujících zvláštní nebezpečí, ani u staveb kategorie I, představujících mírné nebezpečí.

V dané věci se jedná o stavbu kategorie 0, dle § 6 odst.1 písm e) vyhlášky č. 460/2021 Sb., o kategorizaci staveb z hlediska požární bezpečnosti a ochrany obyvatelstva (požární cesty), tedy stavby které z hlediska požární bezpečnosti a ochrany obyvatelstva nepředstavují zvláštní nebezpečí.

S ohledem na výše uvedené rozhodl HZS JmK tak, jak je uvedeno ve výroku tohoto usnesení.

### **Poučení**

Proti tomuto usnesení lze podat odvolání do 15 dnů ode dne jeho oznámení, u HZS JmK na výše uvedené adrese. O odvolání rozhoduje Ministerstvo vnitra – generální ředitelství Hasičského záchranného sboru ČR. Za počátek běhu 15. denní lhůty pro podání odvolání se považuje den následující po dni, v němž bylo usnesení doručeno. Odvolání proti usnesení nemá odkladný účinek.

Otisk úředního razítka

nprap. Dana Špačková  
referent  
úřední osoba

Korespondeční adresa:

**Správa a údržba silnic JMK,  
Oblast Jih  
Lidická 3446/132A  
690 03 Břeclav**

**VODOHOSPODÁŘSKÝ ATELIER s.r.o.  
Růženec 54  
644 00 BRNO**

Váš dopis	Vaše značka	Naše značka	Vyřizuje/linka	V Hodoníně
	Č.j: 22366/2022 - Jih		Mokroš/731571542	8.11.2022

**Stanovisko k projektové dokumentaci ke stavbě „ Polní cesty C11, část C23 se ZP1, C36 a C 37 a C20 v k.ú. Kostelec u Kyjova “ pro stavební povolení a technické podmínky pro realizaci stavby**

Správa a údržba silnic Jihomoravského kraje, příspěvková organizace kraje (dále jen SÚS JMK), obdržela 4.11.2022 Vaši žádost o vyjádření k projektové dokumentaci pro stavební povolení stavby : „ **Polní cesty C11, část C23 se ZP1, C36 a C 37 a C20 v k.ú. Kostelec u Kyjova**“, investor ČR – Státní pozemkový úřad.

SÚS JMK je na základě Zřizovací listiny příspěvkové organizace Jihomoravského kraje (č. j.: 427/09/Z 8 ze dne 17. 9. 2009), mimo jiné, oprávněna hospodařit se svěřeným majetkem, zřizovatele zastupovat a jednat jeho jménem v řízeních správních.

Podle předložené projektové dokumentace (situace stavby) se jedná o napojení polní cesty C11 na sil. III/42214 v k.ú. Kostelec u Kyjova, napojením polní cesty bude dotčen majetek Jihomoravského kraje, a to:

**1) Silnice III/42214**

Podmínky pro realizaci:

Povrch polní cesty C11 bude proveden z asfaltobetonu a výškové napojení bude do příslušného povrch sjezdu stávajícího napojení na sil. III/42214. Po dokončení napojení požadujeme přizvat ke kontrole zástupce SÚS JMK.

Správa a údržba silnic Jihomoravského kraje, p.o.k., vydává souhlas s připojením polní cesty na pozemku parc.č. 2116 v k.ú. Kostelec u Kyjova na silnici III/42214.

SÚS JMK v souladu s čl. III. odst. 2 zřizovací listiny č.j. 427/09/Z8 ze dne 17.9.2009 a v souladu s § 10 odst. 4 písm. b) a v souladu s ust. § 25 odst. 6 písm. c) bod 3 zákona č. 13/1997 Sb., o pozemních komunikacích, v platném znění vydává souhlas za Jihomoravský kraj jako vlastníka dotčené pozemní komunikace – silnice III. třídy číslo 42214 s realizací napojení polní cesty na pozemek parc.č. 371/7 v k.ú. Kostelec u Kyjova.

V platnosti též zůstává, že vlastník sjezdu nebo nájezdu zajišťuje řádnou údržbu celého připojení (§ 12 odst. 6 zákona). Při realizaci stavby bude nutné omezení provozu na silnicích a je nutné požádat o přechodnou úpravu provozu příslušný silniční správní úřad a o ZUK.

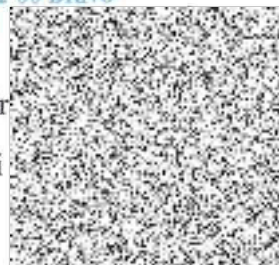
**Za předpokladu dodržení stanovených podmínek nemáme námítky ke stavebnímu povolení stavby a následné realizaci výše uvedené stavby v souladu s předloženou dokumentací.**

Toto stanovisko platí jeden rok, bude součástí dokumentace stavby a zhotovitel stavby bude s jeho obsahem prokazatelně seznámen.

S pozdravem

*Správa a údržba silnic  
Jihomoravského kraje,  
příspěvková organizace kraje  
Žerotínovo náměstí 449/3, 602 00 BRNO  
IČO: 709 32 581*

Ing. Martin Bedr  
vedoucí oblasti





## Vyjádření k existenci sítě

<b>Číslo žádosti</b>	20224412
----------------------	----------

Žadatel					
Název organizace		IČ			
Příjmení, jméno, titul	Coufalová Alena Ing.				
Obec	Brno	PSČ	64400		
Ulice / č.p. / č.o./	Růženec 54				
E-mail	coufalova@vha.cz	Telefon	605154078	Fax	

Stavebník					
Název organizace	Státní pozemkový úřad ČR	IČ	01312774		
Příjmení, jméno, titul	Sasínková Jaroslava Bc.				
Obec	Brno	PSČ	60300		
Ulice / č.p. / č.o./	Hroznová 17				
E-email	j.sasinkova@spucr.cz	Telefon	727 957 211	Fax	

<b>Název stavby</b>	Polní cesty C11, část C23 se ZP1, C36 a C37 v k.ú. Kostelec u Kyjova
---------------------	--

Ve vyznačeném území se nachází vodohospodářská zařízení (vodovod a kanalizace včetně objektů na nich). Upozorňujeme, že v situačním plánu (příloha č.1) jsou zakresleny pouze stávající inženýrské sítě v provozování nebo majetku společnosti Vodovody a kanalizace Hodonín, a.s. - viz legenda. Ostatní inženýrské sítě a plánované inženýrské sítě je nutno ověřit na příslušné obci, městu, příp. u dalších vlastníků.

Trasa vodovodu a kanalizace je zakreslena orientačně do vyznačeného území. Přesný průběh je nutno ověřit na místě samém vytyčením. Vytyčení provede na základě objednávky pověřený pracovník společnosti Vodovody a kanalizace Hodonín, a.s. - provoz Kyjov.

Tyto inženýrské sítě je nutno respektovat včetně ochranného pásma. Ochranná pásma dle zákona č.76/2006 Sb., kterým se mění zákon 274/2001Sb. o vodovodech a kanalizacích pro veřejnou potřebu jsou vymezena vodorovnou vzdáleností od vnějšího líce stěny potrubí nebo kanalizační stoky na každou stranu a) vodovodních řadů a kanalizačních stok do průměru 500 mm včetně, 1,5 m b) u vodovodních řadů a kanalizačních stok nad průměr 500 mm, 2,5 m c) u vodovodních řadů nebo kanalizačních stok o průměru nad 200 mm včetně, jejichž dno je uloženo v hloubce větší než 2,5 m pod upraveným povrchem, se vzdálenosti podle písmen a) nebo b) od vnějšího líce zvyšují o 1,0 m.

**Ve výše uvedených ochranných pásmech nesmí být prováděny výkopové a stavební práce bez souhlasu společnosti Vodovody a kanalizace Hodonín, a.s. "Vyjádření k existenci sítě" slouží pouze jako podklad pro informaci o území, o průběhu inženýrských sítí (ve formátu PDF a po zaškrtnutí možnosti i DGN) a ke zpracování příslušné projektové dokumentace. Zároveň zde získáte "Číslo žádosti", které uvedete v následné "Žádosti o vydání stanoviska".**

**O stanovisko k projektové dokumentaci pro územní a stavební řízení nebo změně užívání stavby nebo změně využití území apod., je nutno žádat elektronicky přes webový portál: <http://i-gis.vak-hod.cz/iGISWeb/> "Žádost o vydání stanoviska". Do žádosti je nutno napsat číslo z předchozího "Vyjádření k existenci sítě" a přiložit požadované přílohy.**

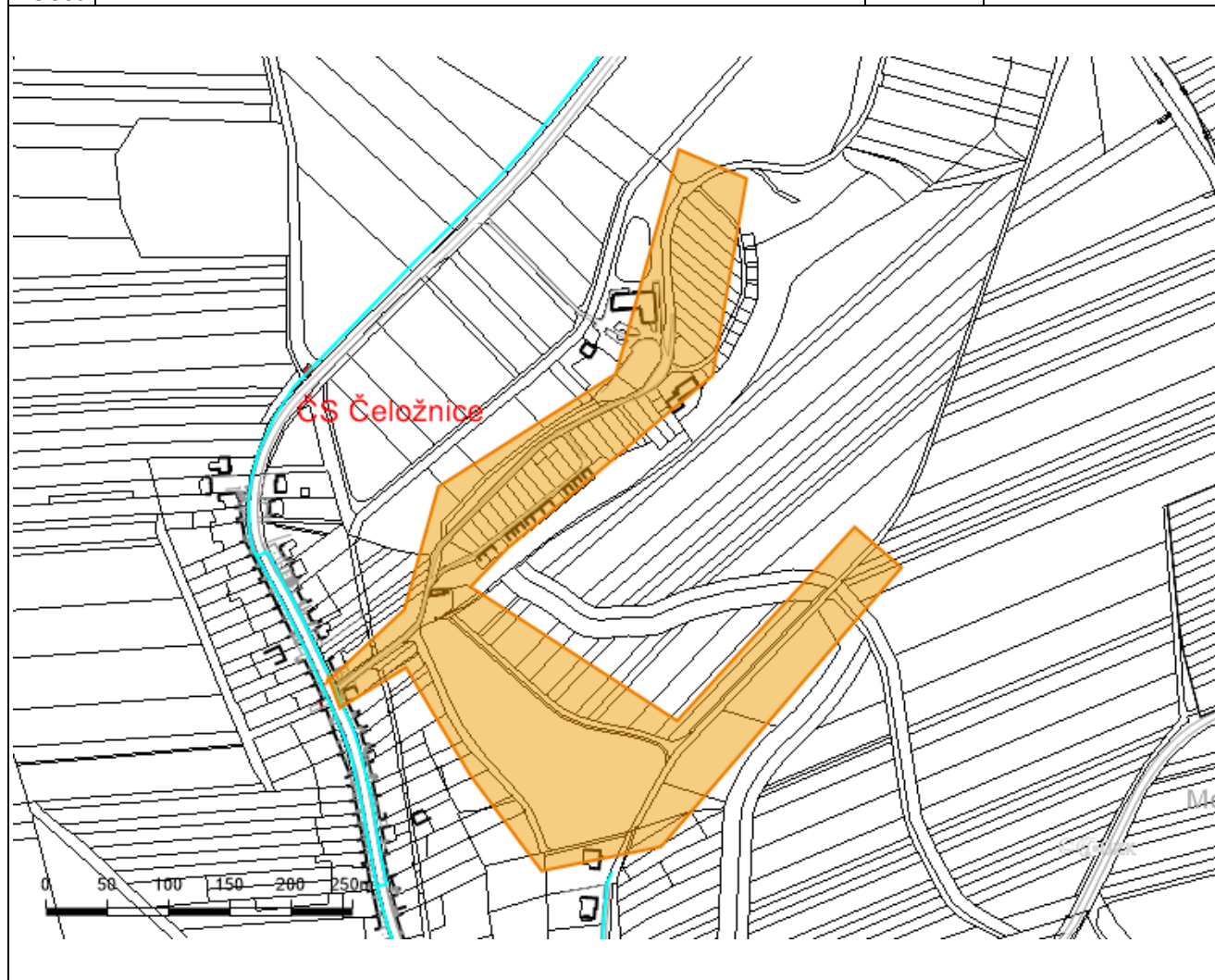
V případě požadavku připojit se na veřejný vodovod nebo kanalizaci je nutno možnost připojení projednat s technikem společnosti Vodovody a kanalizace Hodonín, a.s.

V případě, že bude možno se napojit na vodovod nebo kanalizaci, bude nutno doložit projekt vodovodní a kanalizační přípojky včetně kompletního projektu napojovaného objektu. Projekt musí být zpracován v rozsahu typu řízení (např. územní a stavební řízení, ohlášení stavby, apod. – dle stavebního zákona č.183/2006 Sb.). Projekt musí zpracovat osoba k tomu oprávněná. Při návrhu je nutno respektovat ČSN 73 6005 – Prostorové uspořádání sítí technického vybavení, ČSN 75 6101 – Stokové sítě a kanalizační přípojky a ČSN 75 5411 – Vodovodní přípojky a související platné normy, dále zákon č.76/2006 Sb., kterým se mění z.č.274/2001 Sb., Zákon o vodovodech a kanalizacích a platné standardy pro vodovodní a kanalizační síť spol. Vodovody a kanalizace Hodonín, a. s. - viz [www.vak-hod.cz](http://www.vak-hod.cz) a platný právní řád ČR.

**Existenci sítí je nutno aktualizovat po 1 roce od data vydání tohoto vyjádření.**

<b>Zájmové území</b>	(viz příloha)
----------------------	---------------

		<b>Příloha č.1</b>	
Obec	Kostelec	k žádosti	20224412



#### Legenda

KANALIZACE		VODOVOD	
	potrubí podle majetku v majetku a.s.		přivaděč provozované
	v majetku a.s. neprovozované		rozvodná síť
	cizí - provozované a.s.		neprovozované
	cizí - neprovozované a.s.		hydrant
	šachta		P 1 - požární + číslo
	atypická šachta		
	odlehčovací komora		

Žadatel uděluje společnosti Vodovody a kanalizace Hodonín, a.s. souhlas, aby ve smyslu ustanovení §11 zákona č. 101/2000 Sb. shromáždil a zpracoval osobní údaje žadatele nebo stavebníka uvedené v této žádosti. K jiným účelům nebude těchto údajů použito.

Vystaveno dne 3. 11. 2022	Platnost do 3. 11. 2023
---------------------------	-------------------------

Ing. Alena Coufalová  
Růženec 54  
64400 Brno

VÁŠ DOPIS ZNAČKY / ZE DNE

NAŠE ZNAČKA

VYŘIZUJE / LINKA

HODONÍN

2/TR/2022/20224414

Ing.Trávníčková, ☎ 518 305 954  
travnickova@vak-hod.cz

04.11.2022

**Kostelec-Polní cesty C11, část C23 se ZP1, C36 a C37-p.č. 2116, 2142, 1969, 1940, 1939, 1967/3**

Investor: Státní pozemkový úřad ČR, Brno

Projektant: Ing. Alena Coufalová Brno

Popis stavby: výstavba polních cest

Projektová dokumentace řeší směrový a výškový návrh polních cest C11, C23, C36 a C37 v celkové délce 1255,4 m a návrh nových konstrukčních vrstev.

SO 101 Polní cesta C11

Jedná se o návrh částečně stávající cesty k rekonstrukci, částečně o novostavbu polní cesty, která je vedena v trase stávající zpevněné a nezpevněné cesty. Cesta je navržena jako jednopruhová, kategorie P 4,0/30.

Cesta C11 od napojení na státní silnici v úseku cca 160 m je zpevněna nesouvislým živičným krytem a poté v nesouvislé šířce štěrkem, v úseku cca 107 m pod vinařstvím Krýsa ze silničních panelů. Polní cesta C11 (SO 101) je napojena stávajícím sjezdem na silnici III/42214. Stávající sjezd HS12 je v současnosti zpevněn v délce cca 7 m asfaltobetonem, na který bude napojena nová konstrukce C11.

Odvodnění povrchu polní cesty je provedeno levostranným příčným sklonem 3,0 % do okolního terénu.

**Stanovisko k: Povolení stavby - Žádost o stavební povolení (SP=stavební povolení)**

Proti výše uvedené akci nemáme námitek. Při provádění stavebních a výkopových prací požadujeme respektovat následující připomínky a požadavky:

1. Respektovat stávající veřejný vodovod „A4“ z PVC 110 mm včetně ochranných pásem dle zákona č.76/2006 Sb., kterým se mění zákon 274/2001Sb. o vodovodech a kanalizacích pro veřejnou potřebu, který se nachází na začátku polní cesty C11.
2. Výstavbou nových zpevněných povrchů nesmí dojít k znepřístupnění poklopů na stáv. vodovodu, tj. poklopů Š+H+domovních uzávěrů. Uvedené poklopy osadit do nivelety nově navržených povrchů.

3. Před zahájením výkopových prací průkazně přizvat zástupce provozu vodovodů a kanalizací **provoz Kyjov - Ing. Aleš Bystřický, ☎ 518 612 407**, k vytyčení stávajícího vodovodu v rámci předání staveniště. O tomto sepsat zápis. Vytyčení sítí pořizuje stavebník na své náklady - dle platného ceníku.
4. Při výstavbě je nutno dodržet prostorovou normu ČSN 73 6005, ČSN 75 5411 a ČSN 75 6101 a související normy a zákon č.76/2006 Sb., kterým se mění z.č.274/2001 Sb., Zákon o vodovodech a kanalizacích a platné Hodonínské standardy pro vodovodní a kanalizační síť – viz [www.vak-hod.cz](http://www.vak-hod.cz)
5. Při provádění stavebních prací, zejména pojíždění těžkou technikou, musí být vodovod zajištěn tak, aby nedošlo k jeho poškození, zhoršení technického stavu nebo ovlivnění statiky potrubí.
6. Před záhozem, k úpravě poklopů a k závěrečné prohlídce stavby (po dokončení stavby) přizvat zástupce provozu vodovodů a kanalizací provoz Kyjov z důvodu kvalitativní kontroly provedených prací.
7. Za správnost PD odpovídá dle zákona č.183/2006 Sb.,(stavebního zákona), §158 §159, zpracovatel projektové dokumentace.
8. **Platnost tohoto stanoviska je omezena na 1 rok od data vystavení.** Při jakékoliv změně je nutno si vyžádat nové stanovisko.

Společnost Vodovody a kanalizace Hodonín, a. s., se sídlem Purkyňova 2933/2, 695 11 Hodonín, IČO: 49454544, zapsaná v obchodním rejstříku vedeném Krajským soudem v Brně, oddíl B, vložka 1168 ke dni 01.01.1994, jako správce osobních údajů informuje subjekt údajů dle GDPR, že veškeré jeho osobní údaje o něm, případně jeho zástupci, budou zpracovávány pouze za účelem vyhotovení tohoto stanoviska.

**Vodovody a kanalizace**

**Hodonín, a.s.**

**Purkyňova 2933/2**

**695 11 Hodonín**



**Referent VHR**



Vodohospodářský atelier, s.r.o.  
Alena Coufalová  
Růženec č.p. 634/54  
644 00 Soběšice

(dále jen „žadatel“)

Číslo žádosti	Naše značka	Vyřizuje / linka / e-mail	Místo odeslání / dne
202209768	09768/2022/PDV	Přemysl Dvořáček / +420511105635 / dvoracekp@ceps.cz	Praha / 9. 11. 2022

Stanovisko vlastníka technické infrastruktury (přenosové soustavy) k podmínkám dotčených ochranných pásem podle zákona č. 183/2006 Sb., stavební zákon

**Název záměru:** Polní cesty C11, část C23 se ZP1, C36 a C37 v k.ú. Kostelec u Kyjova  
(dále jen „Záměr“)

**Stanovisko se vydává jako podklad pro:** Stavební řízení nebo stavební ohlášení  
(Stanovisko použitelné v řízeních dle § 105 nebo § 110 Stavebního zákona.)

Vážený žadateli,

na základě Vaší žádosti o vydání stanoviska podle zákona č. 183/2006 Sb., stavební zákon pro Váš Záměr, který se dotýká území označeného Vaším polygonem (viz příloha č. 1 a 2 tohoto stanoviska), Vám sdělujeme následující.

#### **se Záměrem souhlasíme za splnění následujících podmínek**

Záměr se nachází v ochranném pásmu zařízení přenosové soustavy (dále jen „OP“), ve kterém není bez písemného souhlasu jeho vlastníka (ČEPS, a.s.) povoleno zřizovat stavby či umisťovat konstrukce a jiná podobná zařízení. Pokud to technické a bezpečnostní podmínky umožňují a nedojde-li k ohrožení života, zdraví, majetku nebo bezpečnosti osob, vlastník zařízení přenosové soustavy (ČEPS, a.s.) udělí podle § 46 odst. 11 zákona č. 458/2000 Sb., energetický zákon písemný souhlas se stavbou nebo s činností v ochranném pásmu (dále jen „**Souhlas s činností v OP**“). Souhlas s činností v OP bude obsahovat podmínky, za kterých bude udělen. **Bez uděleného Souhlasu s činností v OP nebude možné v OP Záměr provádět.**

**Pro posouzení možnosti vydání Souhlasu s činností v OP bude nutné podat ČEPS, a.s., elektronickou žádost doplněnou o následující podklady:**

- **technickou zprávu Záměru** s popsáním řešením jeho dotčení zařízením přenosové soustavy

**Vedeme elektřinu nejvyššího napětí**

- katastrální mapu se zakreslením Záměru a zařízení přenosové soustavy včetně zákresu jeho OP.

Toto stanovisko má platnost do 09. 11. 2024

S pozdravem

Ladislav Paul  
vedoucí odboru  
Správa majetku a dokum. – Východ



*Přílohy:*

- 1) *Polygon zájmového území*
- 2) *Seznam parcel a katastrálních území dotčených polygonem zájmového území*

**Vedeme elektřinu nejvyššího napětí**

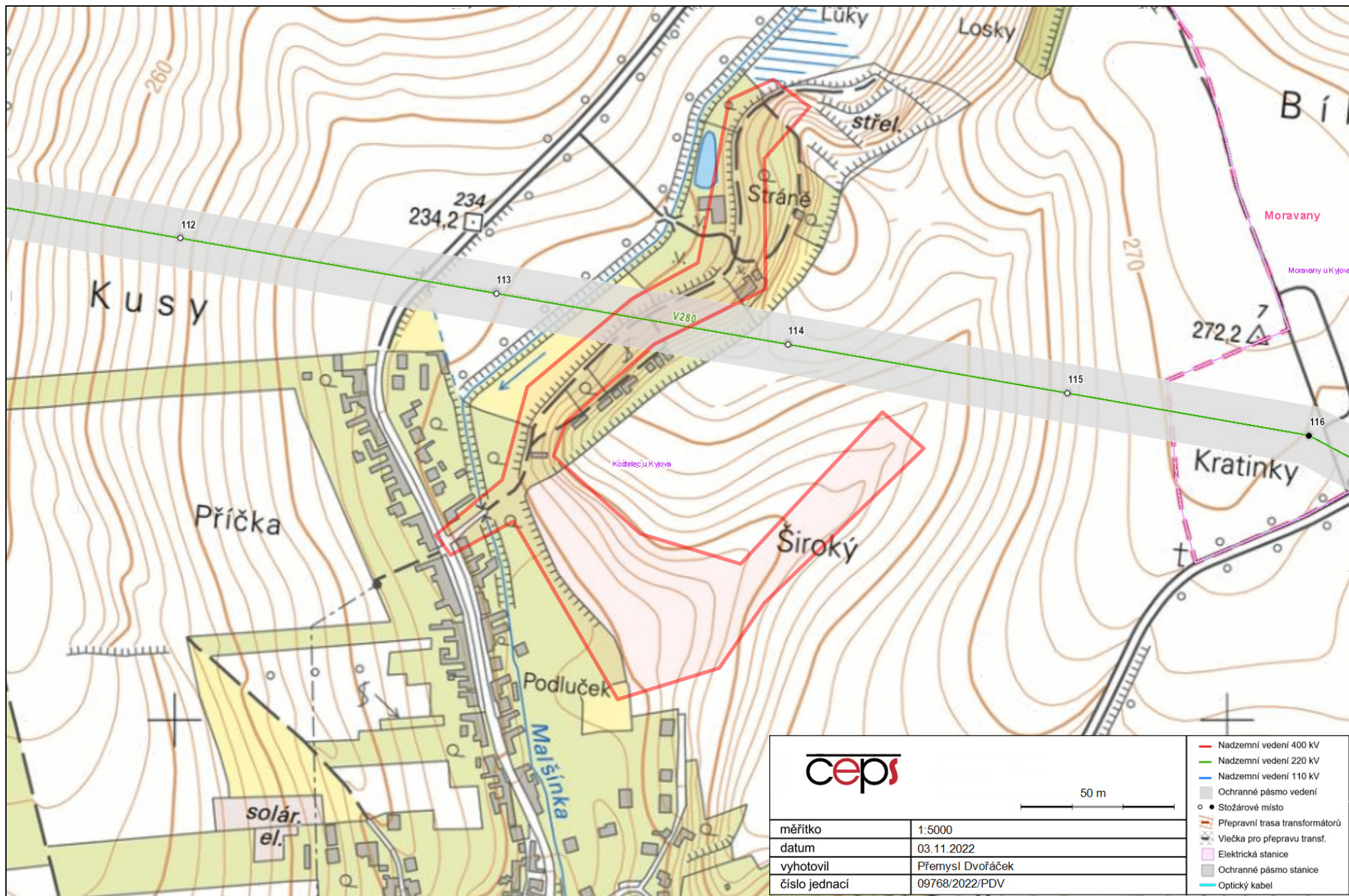
Příloha č. 2 - Seznam parcel a katastrálních území dotčených polygonem zájmového území

Kód katastrálního území	Katastrální území	Parcelní číslo
670316	Kostelec u Kyjova	240
670316	Kostelec u Kyjova	293
670316	Kostelec u Kyjova	294/1
670316	Kostelec u Kyjova	294/2
670316	Kostelec u Kyjova	296
670316	Kostelec u Kyjova	298
670316	Kostelec u Kyjova	1033/1
670316	Kostelec u Kyjova	1037
670316	Kostelec u Kyjova	1038/1
670316	Kostelec u Kyjova	1038/2
670316	Kostelec u Kyjova	1038/3
670316	Kostelec u Kyjova	1038/4
670316	Kostelec u Kyjova	1039
670316	Kostelec u Kyjova	1040/1
670316	Kostelec u Kyjova	1040/2
670316	Kostelec u Kyjova	1040/3
670316	Kostelec u Kyjova	1040/4
670316	Kostelec u Kyjova	1041
670316	Kostelec u Kyjova	1069/1
670316	Kostelec u Kyjova	1069/2
670316	Kostelec u Kyjova	1073
670316	Kostelec u Kyjova	1074
670316	Kostelec u Kyjova	1076
670316	Kostelec u Kyjova	1079
670316	Kostelec u Kyjova	1082
670316	Kostelec u Kyjova	1084
670316	Kostelec u Kyjova	1085/2
670316	Kostelec u Kyjova	1087
670316	Kostelec u Kyjova	1095
670316	Kostelec u Kyjova	1105
670316	Kostelec u Kyjova	1107
670316	Kostelec u Kyjova	1112/1
670316	Kostelec u Kyjova	1091/2
670316	Kostelec u Kyjova	1094/1
670316	Kostelec u Kyjova	1094/2
670316	Kostelec u Kyjova	1075/1
670316	Kostelec u Kyjova	1075/2
670316	Kostelec u Kyjova	1080/1
670316	Kostelec u Kyjova	1080/2
670316	Kostelec u Kyjova	1081/1
670316	Kostelec u Kyjova	1081/2
670316	Kostelec u Kyjova	1022/16
670316	Kostelec u Kyjova	1022/17
670316	Kostelec u Kyjova	1022/20
670316	Kostelec u Kyjova	1022/21

670316	Kostelec u Kyjova	371/7
670316	Kostelec u Kyjova	1113/116
670316	Kostelec u Kyjova	279/2
670316	Kostelec u Kyjova	297/1
670316	Kostelec u Kyjova	1113/122
670316	Kostelec u Kyjova	1113/123
670316	Kostelec u Kyjova	1108/1
670316	Kostelec u Kyjova	1108/2
670316	Kostelec u Kyjova	2169
670316	Kostelec u Kyjova	2173
670316	Kostelec u Kyjova	1901
670316	Kostelec u Kyjova	1903
670316	Kostelec u Kyjova	1904
670316	Kostelec u Kyjova	1905
670316	Kostelec u Kyjova	1906
670316	Kostelec u Kyjova	1930/1
670316	Kostelec u Kyjova	1930/3
670316	Kostelec u Kyjova	1930/4
670316	Kostelec u Kyjova	1931
670316	Kostelec u Kyjova	1933
670316	Kostelec u Kyjova	1934
670316	Kostelec u Kyjova	1935
670316	Kostelec u Kyjova	1936
670316	Kostelec u Kyjova	1937
670316	Kostelec u Kyjova	1938
670316	Kostelec u Kyjova	1939
670316	Kostelec u Kyjova	1940
670316	Kostelec u Kyjova	1941
670316	Kostelec u Kyjova	1942
670316	Kostelec u Kyjova	1943
670316	Kostelec u Kyjova	1944
670316	Kostelec u Kyjova	1945
670316	Kostelec u Kyjova	1947
670316	Kostelec u Kyjova	1949
670316	Kostelec u Kyjova	1951
670316	Kostelec u Kyjova	1953
670316	Kostelec u Kyjova	1955
670316	Kostelec u Kyjova	1957
670316	Kostelec u Kyjova	1959
670316	Kostelec u Kyjova	1961
670316	Kostelec u Kyjova	1963
670316	Kostelec u Kyjova	1964
670316	Kostelec u Kyjova	1967/1
670316	Kostelec u Kyjova	1967/2
670316	Kostelec u Kyjova	1967/3
670316	Kostelec u Kyjova	1969
670316	Kostelec u Kyjova	2115
670316	Kostelec u Kyjova	2116
670316	Kostelec u Kyjova	2118
670316	Kostelec u Kyjova	2119
670316	Kostelec u Kyjova	2142

670316	Kostelec u Kyjova	2143
670316	Kostelec u Kyjova	2146
670316	Kostelec u Kyjova	2149
670316	Kostelec u Kyjova	2152
670316	Kostelec u Kyjova	2154
670316	Kostelec u Kyjova	2159
670316	Kostelec u Kyjova	2161
670316	Kostelec u Kyjova	2163
670316	Kostelec u Kyjova	2165
670316	Kostelec u Kyjova	2166
670316	Kostelec u Kyjova	2167
670316	Kostelec u Kyjova	2168
670316	Kostelec u Kyjova	2170
670316	Kostelec u Kyjova	2171
670316	Kostelec u Kyjova	2172
670316	Kostelec u Kyjova	2174
670316	Kostelec u Kyjova	2175
670316	Kostelec u Kyjova	2176
670316	Kostelec u Kyjova	2179
670316	Kostelec u Kyjova	2180
670316	Kostelec u Kyjova	2182
670316	Kostelec u Kyjova	2183
670316	Kostelec u Kyjova	2184
670316	Kostelec u Kyjova	2185
670316	Kostelec u Kyjova	2186
670316	Kostelec u Kyjova	2187
670316	Kostelec u Kyjova	2188
670316	Kostelec u Kyjova	2189
670316	Kostelec u Kyjova	2190
670316	Kostelec u Kyjova	2191
670316	Kostelec u Kyjova	2192
670316	Kostelec u Kyjova	2193
670316	Kostelec u Kyjova	2194
670316	Kostelec u Kyjova	2195
670316	Kostelec u Kyjova	2196
670316	Kostelec u Kyjova	2197
670316	Kostelec u Kyjova	2198
670316	Kostelec u Kyjova	2199
670316	Kostelec u Kyjova	2200
670316	Kostelec u Kyjova	2201
670316	Kostelec u Kyjova	2202
670316	Kostelec u Kyjova	2203
670316	Kostelec u Kyjova	2204
670316	Kostelec u Kyjova	2205
670316	Kostelec u Kyjova	2206
670316	Kostelec u Kyjova	2207
670316	Kostelec u Kyjova	2156/1
670316	Kostelec u Kyjova	2156/2





Vodohospodářský atelier, s.r.o.  
Alena Coufalová  
Růženec č.p. 634/54  
644 00 Soběšice

(dále jen „žadatel“)

Číslo žádosti	Naše značka	Vyřizuje / linka / e-mail	Místo odeslání / dne
202210670	10670/2022/PDV	Přemysl Dvořáček / +420511105635 / dvoracekp@ceps.cz	Praha / 8. 12. 2022

Souhlas s činností v ochranném pásmu podle § 46 odst. 11 zákona č. 458/2000 Sb.,  
energetický zákon

**Název záměru žadatele** – Polní cesty C11, část C23 se ZP1, C36 a C37 v k.ú. Kostelec u  
Kyjova (dále jen „Záměr“)

Vážený žadateli,

na základě Vaší žádosti o vydání souhlasu s činností v ochranném pásmu přenosové soustavy  
(dále jen „OP“) podle § 46 odst. 11 zákona č. 458/2000 Sb., energetický zákon (dále jen  
„**energetický zákon**“) a námi provedeného posouzení následujících podkladů Vaší žádosti:

- polygonu zájmového území (viz příloha č. 1 a č. 2)
- stanoviska vlastníka technické infrastruktury (přenosové soustavy) zn. 10116/2022
- technické zprávy Záměru ze dne 11/2022
- koordinační situace Záměru ze dne 11/2022

jako vlastník a provozovatel přenosové soustavy

#### **udělujeme souhlas**

s činností v ochranném pásmu vedení V280 (220 kV) (dále jen „**Souhlas s činností v OP**“).  
Souhlas s činností v OP udělujeme v územním rozsahu uvedeném v příloze č. 3, která je  
nedílnou součástí tohoto Souhlasu s činností v OP.

Souhlas s činností v OP udělujeme pro výše uvedený Záměr.

**Souhlas s činností v OP pozbývá platnosti, pokud nebude Záměr dokončen do 2 let ode  
dne vydání tohoto Souhlasu s činností v OP.**

**Vedeme elektřinu nejvyššího napětí**

**Souhlas s činností v OP není stanoviskem vlastníka technické infrastruktury k možnosti a způsobu napojení nebo k podmínkám dotčených ochranných pásem vydávaného pro řízení a jiné úkony podle zákona č. 183/2006 Sb., stavební zákon.**

Souhlas s činností v OP udělujeme pouze v případě dodržování následujících podmínek:

- 1) Jakékoli změny obsahu činnosti v OP oproti nám předloženým výše uvedeným podkladům, musí být z naší strany předem projednány a písemně odsouhlaseny.
- 2) Pro provádění činnosti v OP je nutné zvolit takové technologické postupy a řešení, aby vedení nebylo nutné vypínat. Pokud by si provádění činnosti v OP i přesto vyžádalo vypínání vedení, je nezbytné nás o vypnutí požádat **nejpozději do 30. 5. roku předcházejícího roku, ve kterém je vypnutí požadováno.**
- 3) Opatření pro omezení důsledků nebezpečných vlivů, které vznikají v souvislosti s provozem vedení přenosové soustavy (elektrické pole, elektromagnetická indukce, akustický hluk, pád námrazy z vodičů atd.) je povinna realizovat osoba provádějící činnost v OP. Dále s ohledem na pravidelné letecké kontroly stavu vedení vrtulníky je nutné, aby objekty v OP byly zabezpečeny proti škodám, které může způsobit vírový prstenec nízko letícího vrtulníku. S touto situací je třeba počítat také při všech činnostech, zemědělském využití a chovu domácích zvířat v OP.
- 4) Činnost v OP nesmí ztížit náš přístup k přenosové soustavě.
- 5) V prostoru OP nebudou při provádění činnosti v OP parkována žádná vozidla a stroje a nebude zde skladován žádný materiál.
- 6) Ke všem stožárům vedení musí být pro umožnění kontroly, údržby a oprav zachován přístup a příjezd alespoň z jedné strany a dále manipulační prostor. Manipulační prostor musí být v tomto případě o rozsahu celkové šíře OP. Manipulační prostor a přístup (příjezd) musí být nepřetržitě k dispozici a dimenzovány na těžkou pozemní techniku (jeřáby, plošiny, nákladní vozidla atd.).
- 7) Při zemních pracích nesmí být narušena stabilita stožárů vedení nebo jejich zemní soustava.
- 8) Před zahájením činnosti v OP musí být osoby, které ji provádějí, prokazatelně seznámeny s příslušnými ustanoveními energetického zákona, obecně závaznými právními předpisy o bezpečnosti práce a technickými normami ČSN a ČSN EN.
- 9) **Zahájení činnosti v OP, předpokládané ukončení činnosti v OP a jméno kontaktní osoby vedoucího stavby včetně jeho tel. spojení musí být nejméně 30 dnů před jejich zahájením písemně oznámeny na adresu ČEPS a.s. nebo e-mailovou adresu uvedenou v záhlaví tohoto Souhlasu s činností v OP. Stejným způsobem bude oznámeno i ukončení činnosti v OP, a to do 5 dnů od ukončení činnosti v OP.**
- 10) V případě nepříznivého počasí (bouřka, déšť, mlha, silný vítr) a mimořádných jevů na vedení musí být činnost v OP přerušena a OP opuštěno.

**Vedeme elektřinu nejvyššího napětí**



- 11) Po dokončení činnosti v OP vyhotoví osoba provádějící činnost písemnou zprávu a předá ji ČEPS, a.s., na adresu nebo e-mailovou adresu uvedenou v záhlaví tohoto Souhlasu s činností v OP. Zpráva musí obsahovat rozsah provedených činností a úprav dotčeného území v OP.
- 12) Osoba provádějící činnost v OP odpovídá za škody na přenosové soustavě vzniklé v souvislosti s prováděnou činností.
- 13) V souladu s § 46 odst. 8 až 10 energetického zákona osoba provádějící činnost v OP nesmí:
- zřizovat bez souhlasu ČEPS, a.s., stavby, umísťovat konstrukce a jiná podobná zařízení včetně provádění zemních prací;
  - vršit materiály a zeminu, v jehož důsledku by se osoby na nich pohybující mohly přiblížit tělem, náradím nebo strojem blíže, než je bezpečná vzdálenost podle ČSN EN 50110-1, PNE 33 0000-6, 2. znění;
  - pojíždět pod vedením vozidly nebo stroji, jejichž výška, náklad nebo manipulační plocha by se mohla přiblížit k fázovým vodičům vedení blíže, než stanoví ČSN EN 50110-1, PNE 33 0000-6, 2. znění;
  - používat mechanismů s lanovými pohony, pokud nejsou zajištěny proti vymrštění lan při jejich přetržení;
  - používat zařízení pro rozstřikování vody, u kterých je možnost nebezpečného přiblížení vodního paprsku k fázovým vodičům vedení;
  - uskladňovat hořlavé nebo výbušné látky, používat trhaviny;
  - sklápět automobily nebo používat mechanismy i s pracovní polohou vyšší než 4 m;
  - nechávat růst porosty nad výšku 3 m. Proto doporučujeme použít dřeviny, které svým vzrůstem třímetrovou výšku v průběhu svého života nedosáhnou.

**Kromě výše uložených podmínek je nutno dodržovat při činnostech v OP požadavky obecně závazných právních předpisů a technických norem, vztahujících se k prováděné činnosti (zejména energetického zákona).**

**Porušení podmínek uložených v tomto Souhlasu s činností v OP může mít za následek jeho zrušení a povinnost uvedení veškerých změn v OP do původního stavu na náklady osoby provádějící takovou činnost.**

**Upozorňujeme, že jsme oprávněni kontrolovat plnění podmínek uložených v tomto Souhlasu s činností v OP.**

Tento souhlas s činností v OP má platnost do 08. 12. 2024

**Vedeme elektřinu nejvyššího napětí**

S pozdravem

Ladislav Paul  
vedoucí odboru  
Správa majetku a dokum. – Východ



ČEPS, a.s.  
Elektrárenská 774/2  
101 52 Praha 10  
DIČ: CZ25702556  
53

*Přílohy:*

- 1) *Polygon zájmového území*
- 2) *Seznam parcel a katastrálních území dotčených polygonem zájmového území*
- 3) *Výpis dotčení ochranného pásma*

**Vedeme elektřinu nejvyššího napětí**

### Příloha č. 3 - Výpis dotčení ochranného pásma

V území označeném Vaším polygonem se nachází ochranné pásmo vedení přenosové soustavy. Dochází k dotčení ochranného pásma vedení v úsecích mezi následujícími stožáry:

Vedení	Číslo stožáru	Napět'ová hladina	Šíře OP od krajního vodiče	Počet vedení na stožáru
V280	113	220 kV	20 m	1
V280	114	220 kV	20 m	1

Ochranné pásmo nadzemního vedení 110/220/400 kV je souvislý prostor vymezený svislými rovinami vedenými po obou stranách vedení ve vodorovné vzdálenosti od krajního vodiče na každou stranu měřené kolmo na vedení.

- a) Pro vedení vystavěná po 1. 1. 1995 je šířka OP následující:  
110 kV – 12 m  
220 kV – 15 m  
400 kV – 20 m  
*(Platí pro vedení postavená za platnosti zákona č. 458/2000 Sb., energetický zákon)*
- b) Pro vedení vystavěná do 31.12.1994 je šířka OP následující:  
110 kV – 15 m  
220 kV – 20 m  
400 kV – 25 m  
*(Platí pro vedení postavená za platnosti zákona č. 79/1957 Sb., elektrizační zákon)*

Šířka ochranného pásma je dána součtem vzdálenosti krajního vodiče od osy vedení a zákonem určené šířky ochranného pásma od tohoto vodiče. Výsledná šířka ochranného pásma je pak součtem těchto šířek po obou stranách osy vedení.

### Vedeme elektřinu nejvyššího napětí

Příloha č. 2 - Seznam parcel a katastrálních území dotčených polygonem zájmového území

Kód katastrálního území	Katastrální území	Parcelní číslo
670316	Kostelec u Kyjova	240
670316	Kostelec u Kyjova	293
670316	Kostelec u Kyjova	294/1
670316	Kostelec u Kyjova	294/2
670316	Kostelec u Kyjova	296
670316	Kostelec u Kyjova	298
670316	Kostelec u Kyjova	1033/1
670316	Kostelec u Kyjova	1037
670316	Kostelec u Kyjova	1038/1
670316	Kostelec u Kyjova	1038/2
670316	Kostelec u Kyjova	1038/3
670316	Kostelec u Kyjova	1038/4
670316	Kostelec u Kyjova	1039
670316	Kostelec u Kyjova	1040/1
670316	Kostelec u Kyjova	1040/2
670316	Kostelec u Kyjova	1040/3
670316	Kostelec u Kyjova	1040/4
670316	Kostelec u Kyjova	1041
670316	Kostelec u Kyjova	1069/1
670316	Kostelec u Kyjova	1069/2
670316	Kostelec u Kyjova	1073
670316	Kostelec u Kyjova	1074
670316	Kostelec u Kyjova	1076
670316	Kostelec u Kyjova	1079
670316	Kostelec u Kyjova	1082
670316	Kostelec u Kyjova	1084
670316	Kostelec u Kyjova	1085/2
670316	Kostelec u Kyjova	1087
670316	Kostelec u Kyjova	1095
670316	Kostelec u Kyjova	1105
670316	Kostelec u Kyjova	1107
670316	Kostelec u Kyjova	1112/1
670316	Kostelec u Kyjova	1091/2
670316	Kostelec u Kyjova	1094/1
670316	Kostelec u Kyjova	1094/2
670316	Kostelec u Kyjova	1075/1
670316	Kostelec u Kyjova	1075/2
670316	Kostelec u Kyjova	1080/1
670316	Kostelec u Kyjova	1080/2
670316	Kostelec u Kyjova	1081/1
670316	Kostelec u Kyjova	1081/2
670316	Kostelec u Kyjova	1022/16
670316	Kostelec u Kyjova	1022/17
670316	Kostelec u Kyjova	1022/20
670316	Kostelec u Kyjova	1022/21

670316	Kostelec u Kyjova	371/7
670316	Kostelec u Kyjova	1113/116
670316	Kostelec u Kyjova	279/2
670316	Kostelec u Kyjova	297/1
670316	Kostelec u Kyjova	1113/122
670316	Kostelec u Kyjova	1113/123
670316	Kostelec u Kyjova	1108/1
670316	Kostelec u Kyjova	1108/2
670316	Kostelec u Kyjova	2169
670316	Kostelec u Kyjova	2173
670316	Kostelec u Kyjova	1901
670316	Kostelec u Kyjova	1903
670316	Kostelec u Kyjova	1904
670316	Kostelec u Kyjova	1905
670316	Kostelec u Kyjova	1906
670316	Kostelec u Kyjova	1930/1
670316	Kostelec u Kyjova	1930/3
670316	Kostelec u Kyjova	1930/4
670316	Kostelec u Kyjova	1931
670316	Kostelec u Kyjova	1933
670316	Kostelec u Kyjova	1934
670316	Kostelec u Kyjova	1935
670316	Kostelec u Kyjova	1936
670316	Kostelec u Kyjova	1937
670316	Kostelec u Kyjova	1938
670316	Kostelec u Kyjova	1939
670316	Kostelec u Kyjova	1940
670316	Kostelec u Kyjova	1941
670316	Kostelec u Kyjova	1942
670316	Kostelec u Kyjova	1943
670316	Kostelec u Kyjova	1944
670316	Kostelec u Kyjova	1945
670316	Kostelec u Kyjova	1947
670316	Kostelec u Kyjova	1949
670316	Kostelec u Kyjova	1951
670316	Kostelec u Kyjova	1953
670316	Kostelec u Kyjova	1955
670316	Kostelec u Kyjova	1957
670316	Kostelec u Kyjova	1959
670316	Kostelec u Kyjova	1961
670316	Kostelec u Kyjova	1963
670316	Kostelec u Kyjova	1964
670316	Kostelec u Kyjova	1967/1
670316	Kostelec u Kyjova	1967/2
670316	Kostelec u Kyjova	1967/3
670316	Kostelec u Kyjova	1969
670316	Kostelec u Kyjova	2115
670316	Kostelec u Kyjova	2116
670316	Kostelec u Kyjova	2118
670316	Kostelec u Kyjova	2119
670316	Kostelec u Kyjova	2142

670316	Kostelec u Kyjova	2143
670316	Kostelec u Kyjova	2146
670316	Kostelec u Kyjova	2149
670316	Kostelec u Kyjova	2152
670316	Kostelec u Kyjova	2154
670316	Kostelec u Kyjova	2159
670316	Kostelec u Kyjova	2161
670316	Kostelec u Kyjova	2163
670316	Kostelec u Kyjova	2165
670316	Kostelec u Kyjova	2166
670316	Kostelec u Kyjova	2167
670316	Kostelec u Kyjova	2168
670316	Kostelec u Kyjova	2170
670316	Kostelec u Kyjova	2171
670316	Kostelec u Kyjova	2172
670316	Kostelec u Kyjova	2174
670316	Kostelec u Kyjova	2175
670316	Kostelec u Kyjova	2176
670316	Kostelec u Kyjova	2179
670316	Kostelec u Kyjova	2180
670316	Kostelec u Kyjova	2182
670316	Kostelec u Kyjova	2183
670316	Kostelec u Kyjova	2184
670316	Kostelec u Kyjova	2185
670316	Kostelec u Kyjova	2186
670316	Kostelec u Kyjova	2187
670316	Kostelec u Kyjova	2188
670316	Kostelec u Kyjova	2189
670316	Kostelec u Kyjova	2190
670316	Kostelec u Kyjova	2191
670316	Kostelec u Kyjova	2192
670316	Kostelec u Kyjova	2193
670316	Kostelec u Kyjova	2194
670316	Kostelec u Kyjova	2195
670316	Kostelec u Kyjova	2196
670316	Kostelec u Kyjova	2197
670316	Kostelec u Kyjova	2198
670316	Kostelec u Kyjova	2199
670316	Kostelec u Kyjova	2200
670316	Kostelec u Kyjova	2201
670316	Kostelec u Kyjova	2202
670316	Kostelec u Kyjova	2203
670316	Kostelec u Kyjova	2204
670316	Kostelec u Kyjova	2205
670316	Kostelec u Kyjova	2206
670316	Kostelec u Kyjova	2207
670316	Kostelec u Kyjova	2156/1
670316	Kostelec u Kyjova	2156/2



